



Utfordringer for Agder

Innspill til planstrategiprosessen
i Aust- og Vest-Agder fylkeskommuner



Rapport fra RIS-senteret 15. mars 2015

www.RIS-centre.no

Utfordringer for Agder

Innspill til planstrategiprosessen
for Aust- og Vest-Agder fylkeskommuner

Rapport fra RIS-senteret 15. mars 2015

Av

Hans Chr. Garmann Johnsen

Arne Isaksen

Jon P. Knudsen

James Karlsen

Roger Normann

Mikaela Vasstrøm

Innholdsfortegnelse

Utfordringer for Agder	2
Innholdsfortegnelse	3
Figuroversikt	3
1. Innledning	4
2. Utviklingen de siste årene	6
2.1. Sysselsetting	6
2.2. Yrkesdeltagelse	8
2.3. Kunnskap og kompetanse	10
2.4. Næringsutvikling	14
2.5. Demografi	15
2.6. Oppsummering	17
3. Nå-situasjonen	18
4. Perspektiver fremover	21
4.1. Strukturelle endringer	21
4.2. Urbanisering	24
4.3. Bærekraft	25
4.4. Internasjonalisering	26
4.5. Oppsummering	27

Figuroversikt

Figur 1: Fordeling av sysselsetting Agder 2008 og 2013	6
Figur 2: Endring i sysselsetting 2008 – 2013 etter næringens størrelse, Vest-Agder:	7
Figur 3: Endring i sysselsetting 2008 – 2013 etter næringens størrelse, Aust-Agder	8
Figur 4: Yrkesdeltagelse, 2014	9
Figur 5: Andel sysselsatte i Agder og andel kvinner med deltid i helse- og sosialsektoren, 2013	9
Figur 6: Sysselsatte etter næring fordelt på kjønn, 2014	10
Figur 7: Høyeste utdannelsesnivå, 2013	11
Figur 8: Høyeste utdannelsesnivå Kristiansand og Oslo	11
Figur 9: Andel i befolkning og andel sysselsatte med høyere utdanning, 2013	12
Figur 10: Registrerte studenter ved læresteder i Agder eller bosatte i Agder med studier som hovedaktivitet	13
Figur 11: Fordeling studenter korte og lange høyere utdanning	13
Figur 12: Industrisysselsetting 2007 - 2012 Vest-Agder	14
Figur 13: Industrisysselsetting 2007 – 2012 Aust-Agder	14
Figur 14: Lokaliseringsfaktor for ulike næringer	15
Figur 15: Agders andel av den nasjonale befolkning i ulike aldersgrupper	16
Figur 16: Andel av den nasjonale befolkning i ulike aldersgrupper: Agder og Oslo	16
Figur 17: Tre typer langsiktige utviklingsbaner for næringsutvikling	18
Figur 18: Middels nasjonal befolkningsvekst (alternativ MMMM, SSB) frem til 2040	22
Figur 19: Lokaliseringskvotient, Agder sammenlignet med landet uten Oslo	23

1. Innledning

Denne rapporten er laget på oppfordring fra Aust- og Vest-Agder fylkeskommuner og bygger på en presentasjon som ble gitt for det felles fylkestinget i Agder 18. februar 2015: *Agders utfordringer*.

Rapporten er en oppfølging av rapporten: Hans Chr Garmann Johnsen og Roger Normann (red.). 2012: *Utfordringer og muligheter på Agder. Innspill til diskusjon om regional utvikling og regional planstrategi*. Prosjektrapport nr. 9/2012 (Agderforskning). I rapporten fra 2012 belyste vi følgende tema:

- A) Strukturelle forhold: Befolkning, by- og tettstedsutvikling; Næring og innovasjon; Sysselsetting og inntekt
- B) Kulturelle forhold: Levekår og helse; Likestilling; Barn og ungdom; Integrering; Utdanning og forskning; Kultur
- C) Fysiske forhold: Kommunikasjon og infrastruktur; Natur, kulturmiljø og landskap; Klima og energi
- D) Styringsmessige forhold: Innovasjon i offentlig sektor; Internasjonalisering; Regional ledelse og samhandling

Rapporten fra 2012 var med andre ord relativt omfattende. Etter at denne rapporten ble levert, har fylkekommunene utarbeidet nye planer, blant annet

- Regional plan for likestilling, inkludering og mangfold på Agder (LIM-planen)
- VINN Agder - Regional plan for innovasjon og bærekraftig verdiskaping Agder 2015-2030
- Regional transportplan Agder 2015-2027
- Regional plan for idrett, friluftsliv og fysisk aktivitet 2014-2020
- Regional plan for Setesdal Vesthei, Ryfylkeheiane og Setesdal Austhei (Heiplanen)
- Regional FoU-strategi

I den foreliggende rapporten har vi valgt å fokusere på noen færre temaområder. Rapporten er disponert på følgende måte:

Først ser vi på utviklingen de siste frem årene. Vi tar for oss følgende forhold:

- Sysselsetting
- Yrkesdeltagelse
- Kunnskap og kompetanse
- Næringsutvikling
- Demografi

Deretter kommenterer vi nå-situasjonen på Agder.

Til slutt ser vi på noen utviklingsutfordringer. Vi har valgt å se på:

- Strukturelle endringer
- Urbanisering
- Bærekraft
- Internasjonalisering

Det må understrekes at mens vi baserer først del på relativt sikre tall, er de to andre delene forbundet med større usikkerhet.

Vi har ikke til hensikt å sammenfatte drøftelsen, men vil likevel peke på et par hovedtrekk. Det første er at Agder på 2000-tallet har hatt en kraftig demografisk og økonomisk vekst, som resten av landet. I rapporten fra 2012 påpekte vi at på enkelte områder var veksten på Agder sterkere enn i landet forøvrig. I den siste perioden (de siste 5 år) ser veksten ut til å ha flatet litt ut. Den følger landets utvikling.

På det strukturelle plan kan vi se at de forhold som har slått negativt ut for Agder (likestilling, kompetanse, svak vekst i privat sektor, yrkesdeltagelse, trygding), fremdeles gjør det. Det ser ikke ut til at Agder har ”tatt igjen” resten av landet på disse feltene de siste årene. Dette danner basis for noen av de strategiske utfordringene vi peker på. Hvis landsdelen ønsker å løfte seg ut over den utviklingsbanen den er i nå, så vil det kreve strategiske grep av mer omfattende art enn det vi har sett til nå, for å stimulere sysselsettingsvekst, særlig i nye næringer for regionen.

2. Utviklingen de siste årene

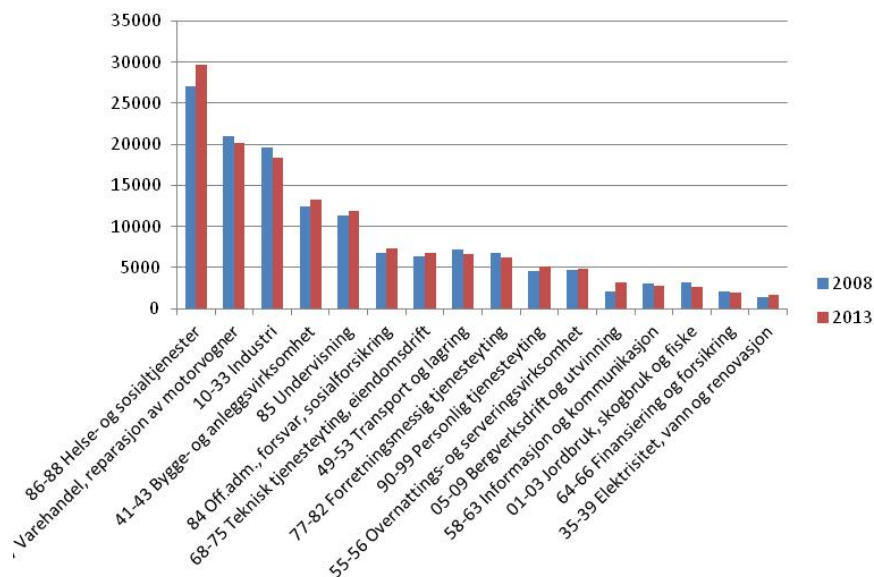
Som et utgangspunkt for vår analyse har vi sett på utviklingen de siste årene ut fra statistikk på følgende områder:

- Sysselsetting
- Yrkesdeltagelse
- Kunnskap og kompetanse
- Næringsutvikling
- Demografi

2.1. Sysselsetting

Agder har hatt en sterk sysselsettingsvekst på 2000-tallet. Mellom 2001 og 2011 økte antall sysselsatte i Aust-Agder fra 49 058 til 54 738 og i Vest-Agder fra 74 479 til 87 171. Over tiårs-perioden gav det en samlet vekst på 15% - sammenliknet med 13% på landsbasis. De siste fem årene har vekstraten vært lavere, samlet har den vært på 2% mot nær 3% i landet som helhet. Tallene under viser sysselsettingsendring pr. sektor samlet for Agder.

Figur 1: Fordeling av sysselsetting Agder 2008 og 2013



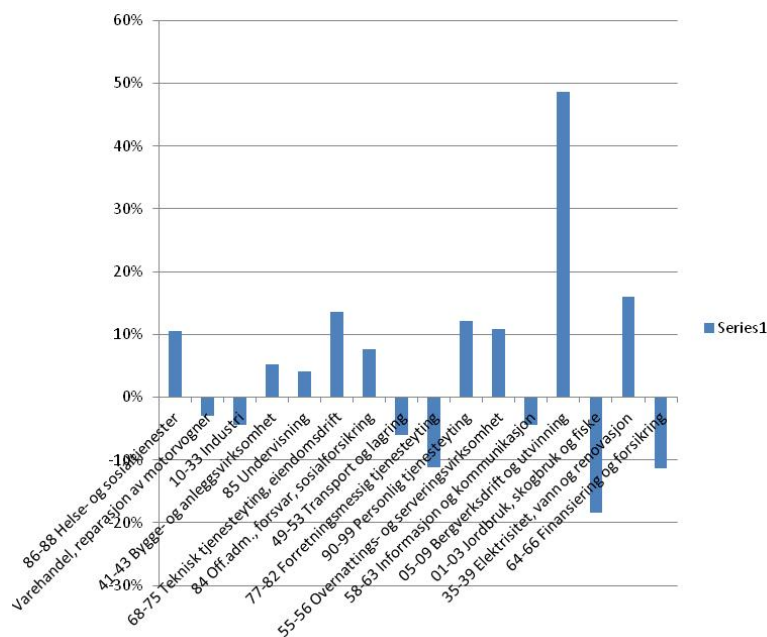
Kilde: SSB

Tallene viser at den største sysselsettingssektoren er helse- og sosialtjenester. Denne står for ca 20% av den samlede sysselsetting. Det er også i denne sektoren man har hatt størst vekst de siste årene. Det forhold at helse- og sosialtjenester betyr så mye for

sysselsetting har, som vi viser under i figur 5, betydning i forhold til kjønnsdelt arbeidsliv og høy andel deltidsarbeid blant kvinner.

Det har vært markant vekst i bygg- og anleggssektoren, undervisning og offentlig administrasjon. Nesten alle andre sektorer har hatt tilbakegang i sysselsetting. Hvis vi ser nærmere på disse tallene, og skiller mellom Vest- og Aust-Agder, får vi følgende bilde (figur 2 og 3).

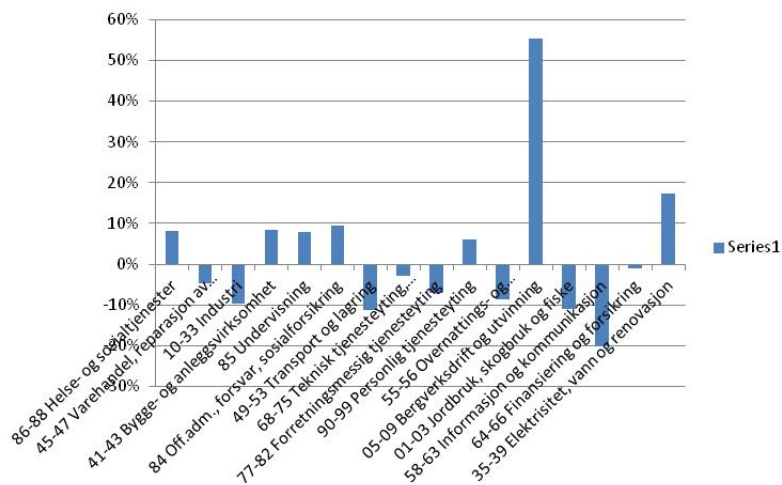
Figur 2: Endring i sysselsetting 2008 – 2013 etter næringens størrelse, Vest-Agder:



Kilde: SSB

I Vest-Agder er vekstsektorene helse og sosial, bygg og anlegg, undervisning og offentlig administrasjon. I tillegg har man hatt en kraftig sysselsettingsvekst innenfor teknisk tjenesteyting. Det er naturlig å koble dette til oppbyggingen av ingeniørkompetanse knyttet til olje- og gassleverandør-industrien, særlig i Kristiansandsregionen. Noe av veksten kan også skyldes at ingeniøravdelinger i industribedrifter er skilt ut som selvstendige enheter (noe som betyr at man i den offentlige statistikken overfører arbeidsplasser fra kategorien industri til kategorien teknisk tjenesteyting).

Figur 3: Endring i sysselsetting 2008 – 2013 etter næringens størrelse, Aust-Agder



Kilde: SSB

For Aust-Agder er helse og sosial, bygg og anlegg, undervisning, og offentlig administrasjon vekstsektorene. Dette betyr at en stor del av veksten har kommet i offentlig sektor, mens man ikke har hatt den samme veksten i teknisk tjenesteyting som vi ser i Vest-Agder.

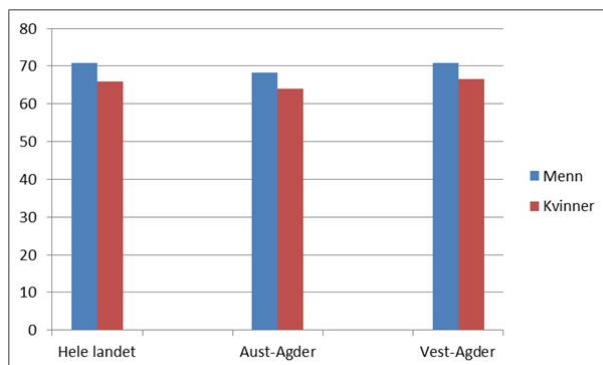
Samlet sett kan vi si følgende om sysselsettingsendringen på Agder de siste årene:

- Helse- og sosialsektoren er den desidert største i begge Agder-fylkene
- Det har det vært nedgang i industrisysselsettingen i begge Agder-fylkene – og denne nedgangen har vært størst i Aust-Agder
- Det har vært størst vekst i helse, bygg og anlegg, offentlig administrasjon og undervisning

2.2. Yrkesdeltagelse

Agder har over lang tid hatt lavere yrkesdeltagelse enn landet forøvrig. Dette har vært og er fortsatt situasjonen, selv om forskjellen ikke er veldig stor. Det er særlig Aust-Agder som markerer seg med lavere yrkesdeltagelse, ikke minst blant kvinner (figur 4).

Figur 4: Yrkesdeltagelse, 2014



Kilde: SSB

Figur 4 viser at selv om yrkesdeltagelsen på Agder generelt er noe lavere enn i landet forøvrig, er den like høy som landsgjennomsnittet i Vest-Agder. Andelen sysselsatte kvinner er noen høyere i Vest Agder enn i landet forøvrig (figur 5). Det er likevel et tydelig trekk at andelen av kvinner med deltidsjobb er høyere på Agder. I figur 5 er dette illustrert med tall fra helse- og sosialsektoren.

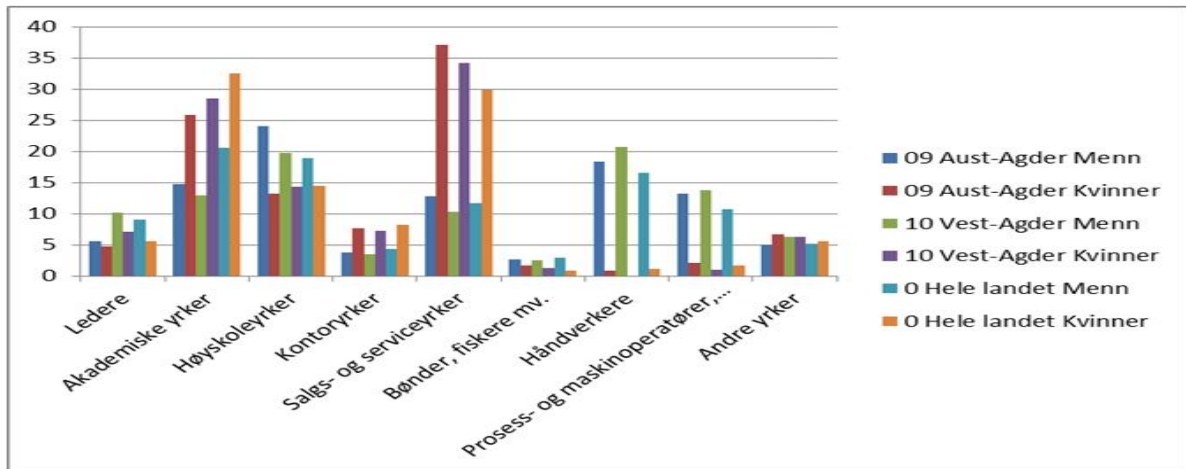
Figur 5: Andel sysselsatte i Agder og andel kvinner med deltid i helse- og sosialsektoren, 2013

Andel sysselsatte	Hele landet Aust-Agder Vest-Agder		
	Hele landet	Aust-Agder	Vest-Agder
Menn	70,9	68,3	70,9
Kvinner	66	64,1	66,5
			Landet utenom Oslo
	Agder	Hele landet	
Sysselsatte deltid (under 30 timer) helse og sosial, kvinner	52,8	44	45,5

Kilde: SSB/NAV

Samlet kan vi altså si at Agder har litt lavere yrkesdeltagelse og høyere andel deltid blant kvinnelige yrkesdeltakere enn landsgjennomsnittet (selv om tallene over viser at når vi tar bort Oslo fra de nasjonale tallene, så er forskjellen mellom Agder og resten av landet mindre). Dette siste punktet leder hen til et annet særtrekk ved yrkesdeltagelsen på Agder; det kjønnsdelte arbeidslivet. Vi kan illustrere dette ved å se på antall sysselsatte kvinner og menn i ulike sektorer, og sammenligne med landet forøvrig (figur 6).

Figur 6: Sysselsatte etter næring fordelt på kjønn, 2014



Kilde: SSB

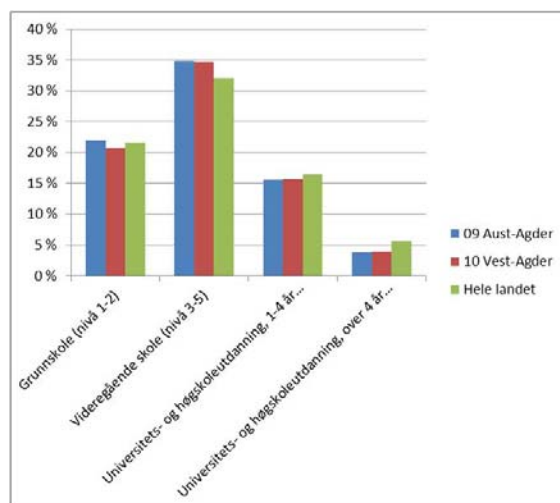
Figur 6 viser at vi har et mer kjønnsdelt arbeidsliv på Agder, og at følgende trekk er typiske, sammenliknet med resten av landet:

- Høyere andel menn og lavere andel kvinner i håndverk
- Høyere andel menn og lavere andel kvinner industriyrker
- Høyere andel kvinner og lavere andel menn i høyskoleyrker (sykepleiere, lærere)
- Høyere andel kvinner og lavere andel menn i salgsyrker
- Høyere andel kvinner og lavere andel menn i akademiske yrker

2.3. Kunnskap og kompetanse

Agder har over mange år hatt et lavere formelt utdannelsesnivå enn landsgjennomsnittet. Flere på Agder har videregående skole som høyeste utdanning, og færre har universitets- og høyskoleutdanning som høyeste utdanning. Forskjellen er særlig stor når det gjelder universitets- og høyskoleutdanning over 4 år (figur 7).

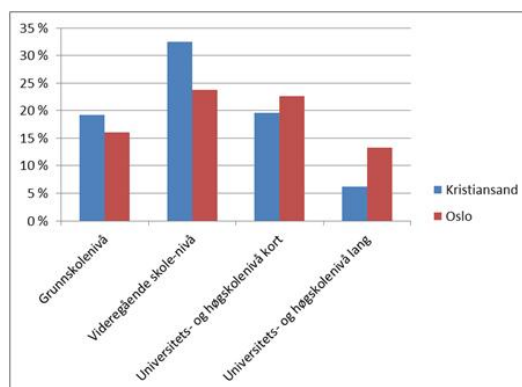
Figur 7: Høyeste utdannelsesnivå, 2013



Kilde: SSB

Det samme bildet får vi når vi sammenligner Kristiansand med Oslo. Oslo utmerker seg med at mange har høy utdanning, universitets- og høyskoleutdanning over 4 år, og at færre velger yrkesfag og flere velger studiekompetanse i videregående skole (figur 8).

Figur 8: Høyeste utdannelsesnivå Kristiansand og Oslo



Kilde: SSB

Det har vært mye diskusjon rundt temaet høyere utdanning, også på Agder. NHO har advart mot ”master-syken” og argumentert for at man trenger flere som tar fagbrev. Det har også vært fremhevet at utdannelsen må tilpasses nærings- og arbeidslivets behov. På den andre siden vet vi at muligheten for å tiltrekke seg nye kunnskapsbedrifter blant annet er knyttet til den kompetansen (både formal- og realkompetanse) som er i regionen.

Vi vet også at variabler som likestilling og skoleresultater ser ut til å korrelere med befolkningens utdannelsesnivå. Formell utdanning er derfor en viktig faktor i samfunnsutviklingen. Samtidig er det generelt sett mye vi ikke vet om utdannings betydning for økonomisk utvikling. Internasjonalt er det en økt oppmerksomhet om utdanning som sosial differensieringsfaktor.

Hvis vi ser på Agder i forhold til resten av landet, men utelater Oslo, så er forskjellene mindre (figur 9). Det som også er interessant med disse tallene, er at særlig i Aust-Agder utgjør kvinner med høyere utdanning en relativt høy andel av sysselsettingen. Det betyr, hvis vi kobler det til overnevnte diskusjon om lav samlet yrkesdeltagelse blant kvinner, at det er kvinner med lavt formelt utdannelsesnivå som ofte faller utenfor arbeidslivet. Det er også blitt påvist at kvinner med minoritetsbakgrunn er ekstra utsatt.

Figur 9: Andel i befolkning og andel sysselsatte med høyere utdanning, 2013

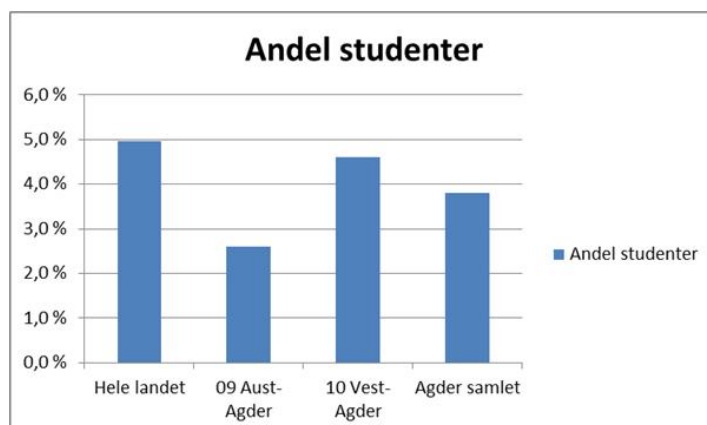
Utdanning	V	A	NuO
Befolkning med høyere utdanning	25,8 %	28,8 %	26,7 %
Befolkning med høyere utdanning, kvinner	28,5 %	31,6 %	29,6 %
Sysselsatte med høyere utdanning	30,3 %	34,2 %	31,8 %
Sysselsatte med høyere utdanning, kvinner	35,7 %	39,7 %	37,5 %

Kilde: SSB

Det er naturlig å spørre hvilken betydning det har hatt at Universitetet i Agder (UiA) ble etablert fra 1. september 2007, som Norges sjuende universitet. Universitetet har vokst ut av Høgskolen i Agder (HiA) som ble etablert 1994 gjennom en fusjon mellom seks ulike statlige høgskoler. I 1994 var det totalt 5.700 studenter og 540 tilsatte ved HiA. I 2015 er det ca 11.000 studenter og ca 1000 tilsatte ved UiA.

Ser vi på studentmassen på Agder og sammenligner med andelen av studenter i befolkningen i landet forøvrig, så er bildet at Agders utdanningskapasitet for høyere utdanning langt lavere enn regionens naturlige utdanningsbehov. Figur 10 viser registrerte studenter ved læresteder i Agder eller bosatte i Agder med studier som hovedaktivitet.

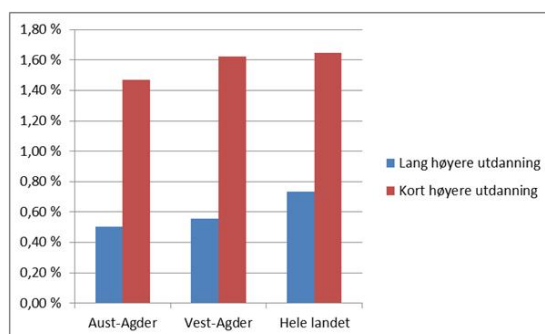
Figur 10: Registrerte studenter ved læresteder i Agder eller bosatte i Agder med studier som hovedaktivitet



Kilde: SSB

Ser vi på typen av utdanning som gis i regionen, er bildet slik at av de som studerer på Agder, så tar relativt sett flere korte høyere utdannelse, og færre lengre høyere utdannelse (figur 11).

Figur 11: Fordeling studenter korte og lange høyere utdanning



Kilde: SSB

Vi ønsker å understreke at poenget med å trekke frem disse tallene ikke er at vi mener at alle studenter fra Agder bør studere på Agder. Vårt poeng er snarere at regionen er underfinansiert på høyere utdannelse ressurser. Dette har med kompetanse for øvrig å gjøre og har negative ringvirkninger bl.a. i forhold til næringsutvikling.

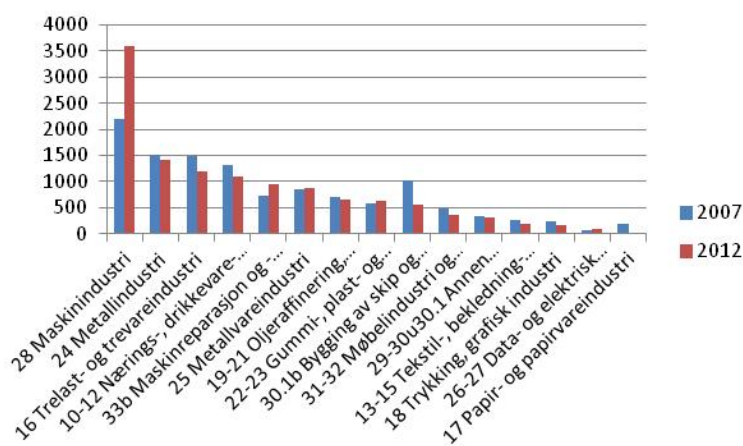
Samlet sett kan vi si at:

- Befolkningen på Agder har et lavere formelt kompetansenivå enn landet for øvrig
- Agder har en markert høyere andel som har videregående som høyeste utdanning
- Avstanden er særlig stor når vi sammenligner med Oslo
- Agders egen utdanningskapasitet dekker kun ca 80% av det som er Agders «naturlige» behov
- Gapet er enda større når det gjelder lange universitetsutdannelse

2.4. Næringsutvikling

Et bilde på næringsutviklingen på Agder kan gis ved å se på sysselsettingsendringer i ulike deler av industrien (figur 12).

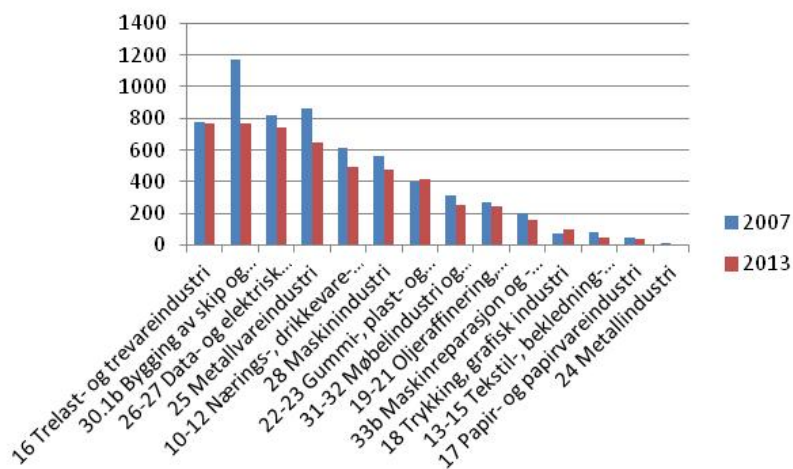
Figur 12: Industrisysselsetting 2007 - 2012 Vest-Agder



Kilde: SSB

I følge figur 12 så har Vest-Agder hatt en kraftig vekst i maskinindustri de siste årene, mens andre industrigrupper har gått tilbake. Dette er et bilde i tråd med det vi vet om den sterke veksten i oljeutstøpsindustrien (NODE-klyngen) på Agder. Utslaget av denne industriveksten er ikke like tydelig i Aust-Agder (figur 13).

Figur 13: Industrisysselsetting 2007 - 2012 Aust-Agder



Kilde: SSB

Samlet sett er likevel nivået på industrisysselsetting vesentlig høyere på Agder enn i landet for øvrig (figur 14). Ser vi på såkalte lokaliseringindekser for ulike næringer (der 1 er landsgjennomsnittet, mer enn 1 betyr at Agder har en høyere andel sysselsetting i næringen enn landsgjennomsnittet, og mindre enn 1 at Agder har lavere andel sysselsatte i næring enn landsgjennomsnittet), er bildet at det har vært sterk industrivekst i oljerelatert maskinindustri, men nedgang i andre industrisektorer. I figur 14 har vi sammenlignet Agder med landet for øvrig, der Oslo er tatt ut av tallene. I en slik sammenligning er Agder en sterk industriregion, men svak i kunnskapsservice (lokaliseringkvotient mindre enn 0,90 for kunnskapsservice og større enn 1,10 for industri på Agder sammenliknet med Norge minus Oslo).

Figur 14: Lokaliseringsfaktor for ulike næringer

Næring	Lokaliseringkvotient for Agder, 2013	%-endring Norge minus Oslo 2008-13	%-vis endring Agder 2008-13
Jordbruk, skogbruk, fiske	0,66	-16,7	-16,4
Industri	1,34	-10,2	-4,8
Bygg og anlegg	1,12	8,9	6,1
Transport og lagring	0,86	-1,2	-8,2
Informasjon og kommunikasjon	0,72	5,1	-15,0
Teknisk tjenesteyting	0,86	10,2	8,4
Forretningsmessig tjenesteyting	0,90	1,3	-13,2
Personlig tjenesteyting	1,11	8,9	1,6
Alle næringer		3,5	1,8

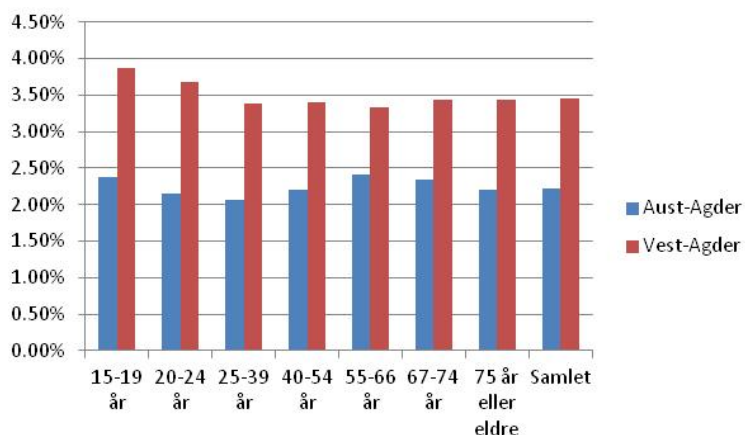
Kilde: SSB

Det gjøres mye på Agder for å styrke innovasjonssystem, gjennom forskning, forskningsprogrammer og PhD utdanning. I VINN planen og Regional FoU strategi er det et eksplisitt mål om å øke Agder sin deltakelse i store programmer slik som SFI, H2020, og kompetanse sentre. Selv om UiA har økt sin effektivitet i form av antall studenter så er forskningsaktiviteten per ansatt sannsynligvis gått noe ned målt som antall kr fra NFR/EU.

2.5. Demografi

Ser vi på Agders andel av landes befolkning fordelt på ulike aldersgrupper, ser vi at landsdelen har en noe høyere representasjon i de lave og høye aldersgruppene, men en noe lavere andel i aldersgruppene fra 25 år til 66 år (figur 15).

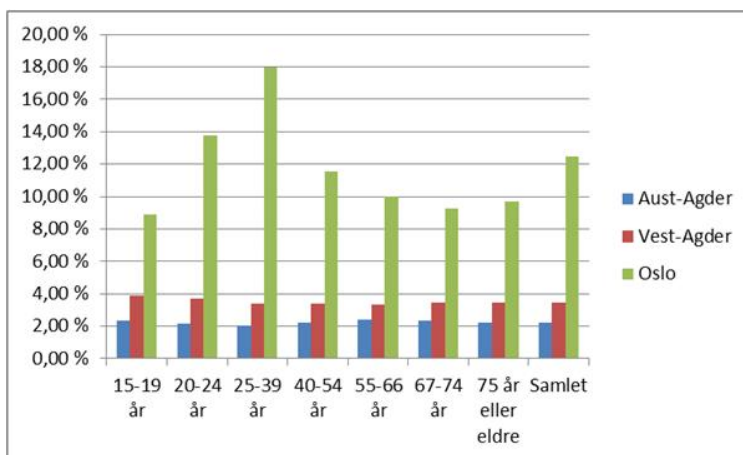
Figur 15: Agders andel av den nasjonale befolkning i ulike aldersgrupper



Kilde: SSB

Betydningen av dette blir klarere hvis vi setter Oslos demografiske profil inn i det samme diagrammet. Figur 16 viser at Oslo har en profil som er stikk motsatt av Agder. Billedlig sagt er Agder «salrygget» mens Oslo har «pukkel». Noe av denne utviklingen kan skyldes at Agder har hatt en historisk «utskifting» av befolkningen med ulik størrelse på kohortene, men vi kan også anta at Oslo i større grad tiltrekker seg unge mennesker fra 20-årene og oppover. Man kan tenke seg at mange av disse er ungdom som søker høyere utdanning og som tar seg arbeid i kunnskapsbaserte virksomheter som er lokalisert i Oslo og andre større byer.

Figur 16: Andel av den nasjonale befolkning i ulike aldersgrupper: Agder og Oslo



Kilde: SSB

2.6. Oppsummering

Vi har så langt presentert en del statistikk som viser Agders utvikling de siste 5-6 årene. Bildet er at landsdelen er i utvikling, men at veksten på ulike områder har vært noe lavere enn den var tidligere på 2000-tallet.

Agder henger etter strukturelt i forhold til landet for øvrig på en del områder. Det ser ikke ut til at utviklingen de siste årene har endret på dette. Vi kan gruppere disse forholdene som dels forutsetninger for (tilbudssiden) og dels konsekvenser av (etterspørselssiden) hvordan landsdelen utvikler seg.

Agder har på tilbudssiden (i forhold til landsgjennomsnittet):

- Lavt utdannelsesnivå
- Høy andel av personer som velger yrkesfag
- Høyere andel av kvinner i helse- og sosialyrker
- Kjønnsdifferensiert utdannelsesvalg
- Lavere andel av befolkning mellom 25 og 40 år
- Dessuten «sårbart» innovasjonssystem

På etterspørselssiden har Agder (i forhold til landsgjennomsnittet):

- Mer tradisjonelt arbeidsliv
- Høy grad av differensiering mellom manns- og kvinneyrker
- Lavere formelt kompetansenivå i offentlig og privat sektor
- Nye næringer med høy kompetanse (slik som olje og gass næringen) er kjønnsdifferensiert
- Få nye, kunnskapsintensive næringer

Disse forholdene forsterker hverandre men gjør at Agder er tilpasset på nivå som gir negative utslag på slikt som vekst i kunnskapsbaserte næringer, likestilling og kompetanse. I arbeidet med å motvirke dette vil et overordnet tema være å unngå at kunnskap blir en *sosial differensieringsfaktor*. Selv om utdanningsnivået har økt jevnt og trutt er dette fortsatt et viktig tema.

3. Nå-situasjonen

Vi er blitt bedt om å si noe om den aktuelle situasjonen på Agder. Bakgrunnen er spørsmålet om den 15 år lange vekstperioden i norsk økonomi og samfunn er i ferd med å ta slutt. I en periode, særlig etter 2008, der andre land gikk inn i en fase med lav vekst, nedskjæringer i offentlige budsjetter og kraftige omstillinger i næringslivet, har norsk økonomi fortsatt å vokse kraftig, særlig hjulpet av høye oljepriser. Agder har fått sin del av denne veksten, ikke minst på grunn av oljeutstyrsindustrien i landsdelen (NODE-klyngen).

Ved årsskiftet 2014-15 er det kommet klare signaler både fra regjeringen og Norges Bank om et taktskifte i økonomien som følge av oljeprisfallet det siste halve året. Når dette skrives er det en rekke medieoppslag om nedbemanning i den oljerelaterte industrien på Agder. Hva er det ut fra dette man rent planmessig og strategisk bør foreta seg?

Som vi har sett har Agder styrke i industri. Det betyr at man har stor produksjonskunnskap som er viktig for kommersialiseringsdelen av innovasjonsprosesser. Det negative med dette er at industrien står overfor sterk kostnadskonkurranse og er krypende nasjonalt.

Samtidig er landsdelens svakhet i kunnskapsservice. Dette gjør at en del kunnskapsservice blir internalisert i bedrifter og lett tilgjengelig for dem. Dette er positivt, men samtidig hemmer det kunnskapsdeling *mellom* bedrifter og dermed en mer kunnskapsbasert næringsutvikling.

Figur 17 under eksemplifiserer hvilke strategiske valg man står overfor.

Figur 17: Tre typer langsiktige utviklingsbaner for næringsutvikling

Utviklingsbane	Beskrivelse
Path extension (forsterking)	Vekst gjennom 'mer av det samme' via stadige forbedring av eksisterende næringer. Alltid sentralt
Path renewal (fornyelse)	Fornyelsen basert på kobling av eksisterende kompetanse i <i>næringslivet</i> , bl.a. ved at nye bedrifter 'knopper av' fra eksisterende bedrifter
Path creation (nyskaping)	Etablering av nye bedrifter i nye sektorer, eller med helt nye måter å gjøre ting på, for regionen. Baseres særlig på forskerkompetanse

Kilde: VRI Agder

Hvis vi anvender de tre utviklingsbanene som er skissert i figur 17 på Agder, kan man tenke seg følgende alternativer:

- A) Bidra til å styrke eksisterende næringer med fremtidsmuligheter, for eksempel innen reiseliv og IKT. Man har imidlertid forsøkt denne strategien i småbåtindustrien, uten å lykkes nevneverdig.
- B) Bidra til fornyelse gjennom nye bedrifter og næringer som bygger på allerede sterke næringer og kompetanse på Agder, for eksempel nye nisjer basert på kompetanse fra oljeleverandørindustrien.
- C) Bidra til fremvekst av nye næringer for regionen der det finnes vitenskapelig kompetanse, for eksempel spinn-off fra UiA og FoU-miljøer (eks. ny SFI)

Vi mener at det er viktig å se utviklingen i et historisk perspektiv, både når det gjelder samfunns- og næringsutvikling. Fremtidig næringsutvikling er sterkt påvirket av eksisterende (og historisk utviklet) næringsstruktur, kompetanse, kultur etc. i regionen.

Hvis Agder vil etablere en ny utviklingsbane, en såkalt 'high road'-strategi, så vil Agder, som andre høykostnadsregioner, måtte konkurrere ved hjelp av høy kompetanse, innovasjonsevne og god organisering av samfunnet, og ikke primært gjennom lave kostnader.

Usikkerheten er knyttet til kunnskap om hva som blir fremtidens vinnernæringer på Agder, og hvorvidt disse kan utvikles ved hjelp av virkemiddelsystemet. Et viktig spørsmål er hvorvidt de eksisterende virkemidlene er tilstrekkelige for å imøtekomme de utfordringene man kan bli stil overfor. Rammebetingelser kan imidlertid forsterkes ved å utfordre både bedriftene, virkemiddelapparatet og samfunnet.

1. Internt i bedrifter og organisasjoner: Strategi og ressurser som stimulerer til innovasjon. Forutsetninger for å lykkes er bl.a. tilgang på kapital og kompetanse til (potensielt) innovative bedrifter og institusjoner
2. I det regionale innovasjonssystemet: Kunnskapsoppbygging og kunnskapsdeling mellom regionale (og eksterne) bedrifter og kunnskapsmiljøer. Forutsetninger for å lykkes er bl.a. kompetanseoppbygging på Agder og tillitsfullt samarbeid i næringsliv/klynger, forvaltning og akademia
3. Gjennom samfunnmessige utviklingstrekk: Fungerende samfunn med gunstige lokaliseringbetingelser. Forutsetninger for å lykkes er bl.a. stabile, forutsigbare vilkår for næringsliv, entreprenører og kunnskapsmiljøer, og gode bostedskvaliteter for rekruttering av arbeidskraft. Det forutsetter også utvikling av nasjonale og internasjonale institusjoner som er i forkant av samfunnsendring

Vi skal se nærmere på noen av disse utviklingsstrategiene i forhold til mulige fremtidige trendbilder.

4. Perspektiver fremover

Vi er blitt bedt om å si noe om trender og mulige fremtidige utviklingstrekk som kan få betydning for utviklingen på Agder.

Vi har valgt å gruppere disse under følgende fire overskrifter:

- Strukturelle endringer
- Urbanisering
- Bærekraft
- Internasjonalisering

Denne seksjonen er ment som innspill til diskusjon om mer overordnede retningsvalg for den regionale utviklingen på Agder.

4.1. Strukturelle endringer

De strukturelle endringene kan deles inn i tre overordnede områder; befolkning, infrastruktur og næring.

Et godt bilde på strukturelle endringer er befolkningsendringer. SSB lager befolkningsprognoser som riktignok ikke er basert på regionene og kommunenes særlige forutsetninger, men som likevel gir en slags "beste gjetting" på hva vi kan forvente. Under er SSB's midlere prognose for befolkningsutviklingen frem til 2014 gjengitt (figur 18). Basert på denne prognosen vil det være ulik veksttakt i ulike delregioner i Agder: Kristiansands-regionen og Østregionen (som inkluderer Arendal) vil ha den sterkeste befolkningsveksten, mens Setesdal, Lindesnesregionen og Listerregionen vil ha den svakeste befolkningsveksten. Videre ser vi at det er kommunene rundt Kristiansand og Arendal som vokser raskest. I Listerregionen er det Lyngdal som har den sterkeste vekstraten.

Figur 18: Middels nasjonal befolkningsvekst (alternativ MMMM, SSB) frem til 2040

	2014	2040	
	Middels	Middels nasjonal	
	nasjonal vekst	vekst	
0901 Risør	6899	8114	17,6 %
0904 Grimstad	21783	29896	37,2 %
0906 Arendal	43841	54660	24,7 %
0911 Gjerstad	2489	2830	13,7 %
0912 Vegårshei	2000	2512	25,6 %
0914 Tvedestrand	6059	6603	9,0 %
0919 Froland	5486	7890	43,8 %
0929 Åmli	1810	1739	-3,9 %
Østregionen	90367	114244	26,4 %
0926 Lillesand	10106	13456	33,1 %
0928 Birkenes	4993	7329	46,8 %
0935 Iveland	1314	1901	44,7 %
1001 Kristiansand	85983	113097	31,5 %
1014 Vennesla	13986	20479	46,4 %
1017 Songdalen	6303	9106	44,5 %
1018 Søgne	11005	14204	29,1 %
Kristiansandsregionen	133690	179572	34,3 %
0937 Evje og Hornnes	3549	4709	32,7 %
0938 Bygland	1200	1317	9,8 %
0940 Valle	1270	1409	10,9 %
0941 Bykle	948	1046	10,3 %
Setestdal	6967	8481	21,7 %
1002 Mandal	15349	18881	23,0 %
1021 Marnardal	2290	2904	26,8 %
1026 Åseral	923	1109	20,2 %
1027 Audnedal	1743	2376	36,3 %
1029 Lindesnes	4853	5846	20,5 %
Lindesnesregionen	25158	31116	23,7 %
1003 Farsund	9516	10527	10,6 %
1004 Flekkefjord	9013	9285	3,0 %
1032 Lyngdal	8102	10651	31,5 %
1034 Hægebostad	1690	2085	23,4 %
1037 Kvinesdal	5891	6875	16,7 %
1046 Sirdal	1831	2193	19,8 %
Listerregionen	36043	41616	15,5 %

Kilde: SSB

Ut fra tallene i figur 18 ser vi videre at befolkningspresset kommer langs kysten, og særlig rundt Kristiansand. Det gir press på kystnære områder som i økende grad blir en knapp ressurs. Det bør være en regional oppgave å sikre en forsvarlig forvaltning av disse kystnære ressursene.

Tallene har også betydning for infrastruktur slik som transport. Vei-strategien på Agder legger hovedvekt på det ankerformede veisystemet med utgangspunkt i Kristiansand (øst (E-18), vest (E-39) og nord (Rv 9)). En fremtidig kommunikasjonsstruktur bør være tydelig på infrastrukturen rundt Kristiansand, og dessuten sette havn og kystnær bane inn i denne sammenheng (jmf. Regjeringens nye havnestrategi). Gitt presset på Kristiansands-regionen når det gjelder befolkning, så bør det tas initiativ til en helhetlig havnetenking i regionen der Kristiansands-området avlastes. Regionen bør kanskje diskutere en ny felles sentralhavn.

Når det gjelder næring, har vi allerede vært inne på strukturelle endringer i næringslivet; Agder er sterk i næringer som krymper nasjonalt og svak i næringer som vokser nasjonalt (figur 19).

Figur 19: Lokaliseringskvotient, Agder sammenlignet med landet uten Oslo

UNIVERSITETET I AGDER

Sterk i krympende industri, svak i voksende kunnskapsservice + lav vekst

Næring	Lokaliseringskvotient for Agder, 2013	%-endring Norge minus Oslo 2008-13	%-vis endring Agder 2008-13
Jordbruk, skogbruk, fiske	0,66	-16,7	-16,4
Industri	1,34	-10,2	-4,8
Bygg og anlegg	1,12	8,9	6,1
Transport og lagring	0,86	-1,2	-8,2
Informasjon og kommunikasjon	0,72	-5,1	-15,0
Teknisk tjenesteyting	0,86	10,2	8,4
Forretningsmessig tjenesteyting	0,90	1,3	-13,2
Personlig tjenesteyting	1,11	8,9	1,6
Alle næringer		3,5	1,8

Kilde: SSB

Agder trenger en fornyelse av næringsstrukturen. En slik fornyelse vil kreve enda mer og sterkere kobling av kompetanse på tvers av næringer, samt økt FoU-aktivitet i bedriftene. Dette må skje gjennom økt FoU-aktivitet på Agder og gjennom å utvikle kompetanse til å hente inn og bruke eksternt FoU-kunnskap. Dette krever en betydelig oppgradering av den kunnskapsmessige infrastrukturen i regionen.

4.2. Urbanisering

De siste par tiårene har forskningen på økonomisk vekst understreket den viktige rollen som byene ser ut til å spille. Mens man på 1970-tallet snakket om døde bysentra, har det de siste par tiår skjedd en gentrifisering (fornyelse) av byområder, ikke minst områder der det tidligere var industri eller håndverk. Disse byområdene ser ut til å være viktige økonomiske drivkrefter.

Denne urbaniseringstrenden handler om fortetting, offentlige arenaer og kollektive løsninger. Den løper sammen med et mangfoldig kulturliv, variert jobbtillbud og kreative næringer. Den tiltrekker seg unge, velutdannede mennesker, gjerne gründere innenfor nye teknologier eller kreative næringer. Dette har blitt en så viktig økonomisk drivkraft, at en by som Barcelona har egne strategier for å tiltrekke seg slik arbeidskraft, og også bruker seg selv som utprøvingsarena for nye produkter og ideer som disse kreative miljøene skaper.

Et særtrekk ved kreative og dynamiske urbane områder er at de har nasjonale og internasjonale institusjoner. Disse er ikke primært rettet mot å tilby tjenester til egen region eller by, man er snarere koblet opp i globale nettverk og tar del i utviklingsprosesser utenfor egen region.

I Norge er det nok å se på hvordan Oslo avviker statistisk fra resten av landet, for å få et bilde av hva en slik urbanisering innebærer. Poenget er ikke at alle skal etterligne Oslo, men at man bør se på visse trekk, slik som de vi har vist over, når det gjelder næringsstruktur, kompetansenivå og evne til å tiltrekke seg unge, kompetente mennesker.

Agder har en ambisjon om å være en region som hevder seg i den nasjonale konkurransen. Videre har Kristiansand ambisjon om å være med blant storbyene i Norge. Realistisk sett er det Kristiansand som ligger best an på Agder til å utvikle en urban strategi og ta en nasjonal rolle. Men vi ser også at denne kan utvikles innenfor en ramme av Agderbyen, der vi i dag også har viktige institusjoner som Gard og Kystverket i Arendal, UiA og NIVA i Grimstad og Nasjonal kommunikasjonsmyndighet i Lillesand.

I Norge er det fem byer som har en nasjonal rolle og som dermed fungerer som ”storbyer” (Oslo, Bergen, Trondheim, Stavanger og Tromsø). Tromsø er befolkningsmessig noe mindre enn Kristiansand, men har på enkelte områder, som for eksempel Nordområde-politikken, en viktig nasjonal rolle. På den andre siden har vi byer som Fredrikstad, Sandefjord, Tønsberg, Skien, Sandnes, Haugesund, Ålesund, Molde og Bodø, for å nevne noen, som er mellomstore, og som spiller en viktig regional rolle. Hvis Kristiansand skal ta skrittet fra den regionale til den nasjonale gruppen av byer, så må det legges et løp for å utvikle denne nasjonale rollen.

Regionen må strategisk vurdere om den er fornøyd med sin nåværende posisjon eller om den ønsker å bli en mer ledende region nasjonalt. Som en del av en strategi for å

bli en ledende region, bør man se på muligheten for å rette seg inn mot institusjoner som har et nasjonalt siktemål.

Selv om dette kan være viktig, peker forskning på at byer på størrelse med Kristiansand tiltrekker personer på andre måter enn virkelig store byer. Byer i Kristiansands størrelsesgruppe skårer på å ha gode og trygge oppvekstvilkår for barn og unge og på å ha et variert jobbtilbud som gir mulighet for at unge mennesker med høy utdanning kan få relevant jobb.

4.3. Bærekraft

Bærekraft har de siste årene blitt et viktigere begrep i samfunnsdebatten. Det kan ha flere årsaker. En mulig årsak er den *austerity policy* (måteholdspolitikken) man har hatt i Europa siden 2008. Finanskrisen synliggjorde at man ikke kunne love økonomisk vekst for enhver pris. I stedet for bare å tenke kvantitativ vekst i økonomien, har man måttet se nærmere på ressursbruk og livskvalitet. Dette er forsterket av forskning som påviser klimaeffekter av det nåværende forbrukersamfunnet, og vår avhengighet av fossilt brensel.

Bærekraft er mer enn å unngå forurensing. Bærekraft handler om å skape livskraftige og sosialt balanserte miljøer (sosial bærekraft). Det er blitt en viktig faktor og verdi for å tiltrekke seg kvalifiserte personer. Det betyr også ulike ting i urbane og rurale områder. Ut fra det vi har sagt over om urbanisering, er det viktig å understreke at man også bør arbeide med en utviklingsstrategi for rurale områder. I fremtidige regionale strategier bør man kanskje tydeligere skille mellom urbane og rurale strategier.

De som arbeider med bærekraft har bl.a. påpekt hvordan dette kan være utgangspunkt for å utvikle de lokale økosystemene. Kvalitativ vekst med bærekraft som perspektiv kan forstås i forhold til følgende tre dimensjoner:

- balanse mellom fortid og fremtid (for eksempel ved å gjøre historiske særtrekk til utgangspunkt for innovasjon, eller ny design)
- balanse mellom kulturelle verdier og utvikling (for eksempel ved å gjøre sosial nærhet og dugnadsånd til utviklingsmessige fordeler i form av å mer aktivt samarbeid mellom frivillige organisasjoner og forvaltning eller bedrifter)
- balanse mellom moderne estetiske uttrykk og kobling til den visuelle historien (for eksempel ved at man tilpasser utbygning til natur og terreng og tar hensyn til slike ting som historisk bebyggelse, arkitektur og landskapsprofil)

En slik utvikling krever økt kompetanse og kunnskapsnivå, for eksempel i form av å tenke nye koblinger mellom næringer, for eksempel i form av sirkulær økonomi, og kobling mellom næring og kulturell og historisk arv. Man bør i økende grad bygge kompetanse rundt natur/samfunn-relasjonen.

På et mer konkret plan, kan bærekraft være en ramme for å revurdere de ressursstrategiene man har på Agder, bl.a. hvordan man anvender vannkraftressursene.

Videre bør regionen gripe den muligheten man har ved at prosessindustrien på Agder så tydelig har satt bærekraft på dagsordenen. Dette er et initiativ som åpner for å ta en fremtredende nasjonal og internasjonal rolle i å utvikle nye teknologier og sosiale og organisatoriske løsninger.

Bærekraft kan også være utgangspunkt for en diskusjon om klarere strategier for urban og rural utvikling. Ved å tenke stedsutvikling og byutvikling ut fra et bærekraftperspektiv, slik som langs de tre dimensjonene nevnt over, kan man mobilisere engasjement og muligens komme opp med nye, mer innovative løsninger.

Globalt sett ser man en tendens til at «den grønne økonomien» får økende oppmerksomhet. Det handler om å rette fokus mot hvordan økonomisk vekst og økologisk hensyn kan ivaretas samtidig. I praksis har denne nye grønne agenda skapt mange initiativ i regioner og byer i Europa, hvor bedrifter sammen med det offentlige virkemiddelapparatet, har utviklet strategier innenfor grønn byutvikling, eller «cleantech» industriklynger. Det handler med andre ord om å utnytte eksisterende regional kunnskap og industri i nye markeder og nisjer hvor det er fokus på å finne innovative løsninger for å redusere ressursbruk og forurensning.

4.4. Internasjonalisering

Det siste temaet under trender vi ønsker å fokusere på, er internasjonalisering. Vi må alle i økende grad forholde oss til en mer kompleks verden. Den globale utvikling vi har hatt siden EU på 1980-tallet formulerte det indre marked, murens fall i 1989 og Kinas inntog i verdensøkonomien tidlig på 1990-tallet, har skapt en åpen, global verden med fantastiske muligheter. Det har også gjort oss mer sårbare og bidratt til at andre kulturers utfordringer kommer tettere på oss.

Norge har til nå kunnet verne seg noe i forhold til dette. Vi har ikke vært fullt medlem av EUs indre marked, vi har hatt en økonomi som til nå har gått klar av de kriser man har hatt ute, og vi er fortsatt et kulturelt sett ganske homogent samfunn.

Dette er en situasjon som nok ikke vil vedvare. På ulike måter vil vi bli tvunget til å gå inn i spørsmål som omfatter flere kulturelle posisjoner enn det vi i dag har representert i våre debatter. Samtidig vil vi i økende grad måtte tilpasse oss en internasjonal og global økonomi. Flere bransjer vil bli konkurranseutsatt. Vi kan ikke basere oss på at all fremtidig sysselsetting skal skje i lokale servicenæringer eller i offentlig sektor. Dette utfordringsbildet gjelder ikke spesielt for Agder, men for Norge som generelt.

Hvis Agder ønsker å markere seg i internasjonal sammenheng, vil dette kreve økt global bevissthet og kunnskap, eksempelvis ved at man skaper en tettere kobling til den europeiske samfunnsdebatten. Dette innebærer behov for økt kompetanseoppbygging og dessuten behov for å skape en bred samfunnsdebatt og engasjement.

4.5. Oppsummering

Vi har i denne rapporten vært innom en rekke tema og argumentert for at Agder har en sammensatt strukturell utfordring når det gjelder internasjonal kompetanse, utdannelsesnivå, næringsliv, bærekraft, urbanisering, rural utvikling og kommunikasjon.

I den siste delen av rapporten har vi sett på noen trender som utgangspunkt for regionale strategier. Vi har påpekt at hvis Agder skal "løfte" seg i den nasjonale utvikling så handler det om å være i forkant av den internasjonale utviklingen, øke den internasjonale kompetansen, utvikle nasjonale/internasjonale institusjoner på enkelte områder, og ta en nasjonal rolle.

Vi tror det ligger muligheter for å tenke nytt på flere områder ved å koble kompetanser på nye måter. Sentrale føringer er å utvikle kompetanse og institusjoner knyttet til bærekraft, internasjonalisering og urbanisering.